



programme de
bien-être animal

Prise en charge des vaches laitières de réforme au Canada



Forum du CNSBEAE, Ottawa, 29 et 30 novembre 2016

Fil chronologique de la prise en charge des bovins fragilisés



**Upton
Sinclair**

La Jungle

1905



Upton
Sinclair
La Jungle

**Les termes
« vache
couchée »,
« downer cow »
et « festliegen »
apparaissent
dans les revues**

1905

1955



Upton
Sinclair
La Jungle

Les termes
« vache
couchée »,
« downer cow »
et « festliegen »
apparaissent
dans les revues

**Développements aux
É.-U. :**

- **CPC 599F 1994**
- **Burger King etc. 2002**
- **ESB 2003**
- **AVMA 2006**

**Réglementation au
Canada :**

- **Règlement sur la
santé des animaux
modifié en 2005**

1905

1955

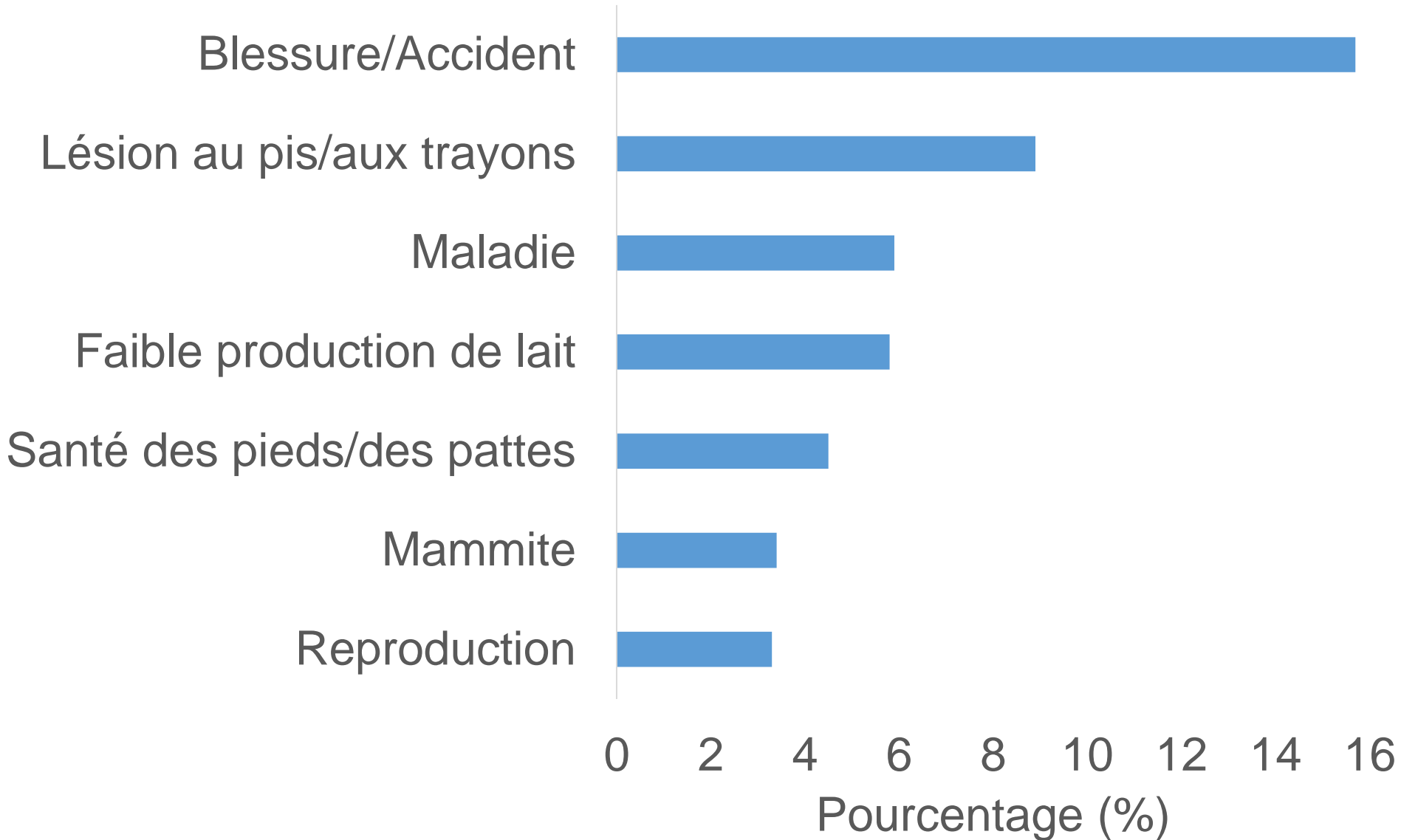
1994-2005

Pratiques de prise en charge actuelles

- ~ 40 % des vaches laitières (350 000)
- Beaucoup de vaches laitières de réforme ont la santé fragile

- Les vaches laitières de réforme sont un segment spécialisé du marché
- Contraintes géographiques

Raisons de mise à la réforme



Pratiques de prise en charge actuelles

- ~ 40 % des vaches laitières (350 000)
- Beaucoup de vaches laitières de réforme ont la santé fragile

- **Les vaches laitières de réforme sont un segment spécialisé du marché**
- **Contraintes géographiques**

Consultation de spécialistes du CNSBEAE



- **Informateurs clés**
- **Expériences diverses**
- **Toutes les régions du Canada**
- **Neuf points de consensus**

- **Besoin d'information et d'analyse sur la prise en charge des vaches laitières de réforme**



Consensus :

- Il faut faire de la recherche pour mieux caractériser la prise en charge et les mouvements des vaches de réforme entre la ferme et l'abattoir et les facteurs qui entraînent de longs retards avant l'abattage

- **Besoin de connaître les mouvements des vaches laitières de réforme**

Mouvements des vaches laitières de réforme en C.-B.

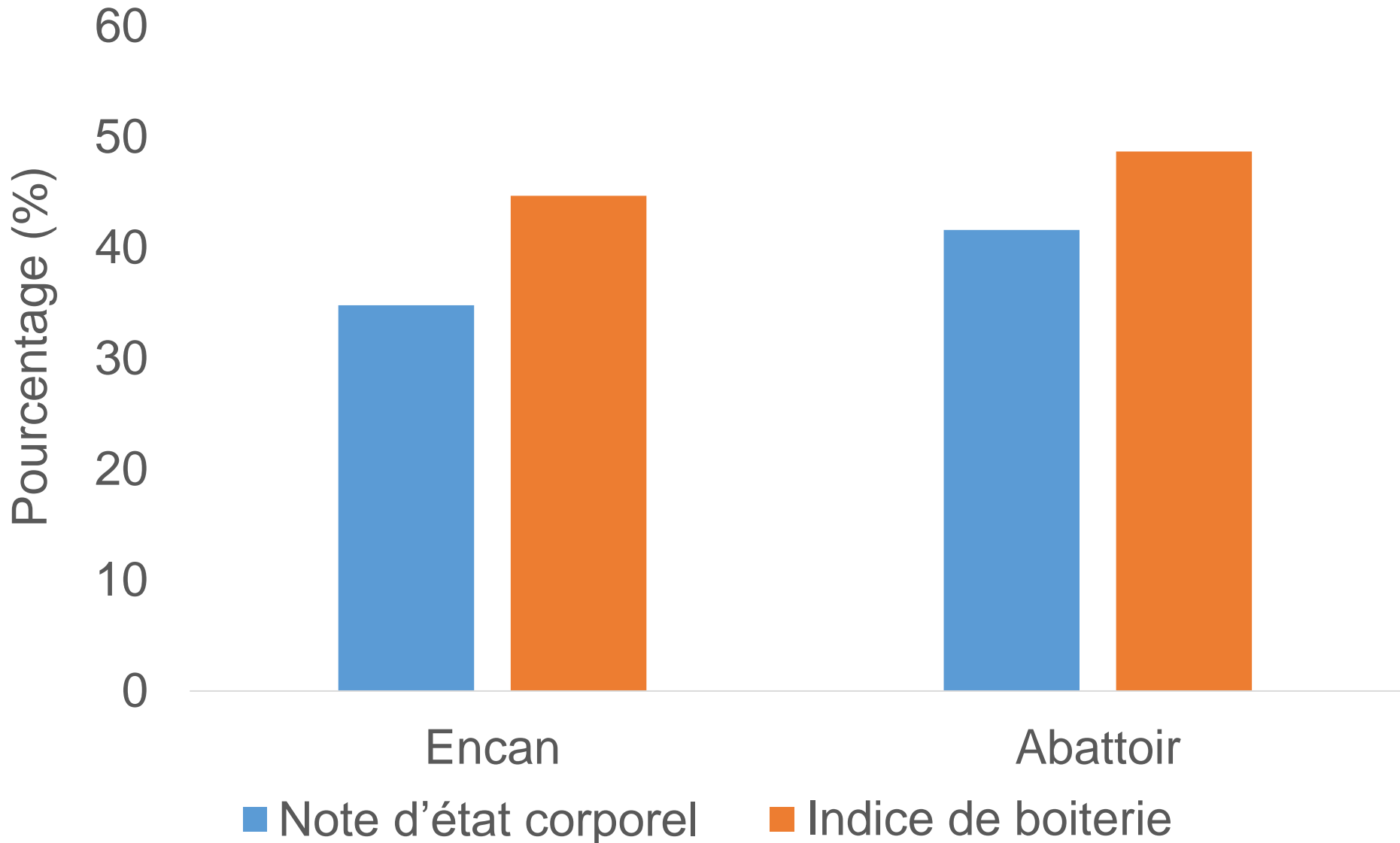


Consensus :

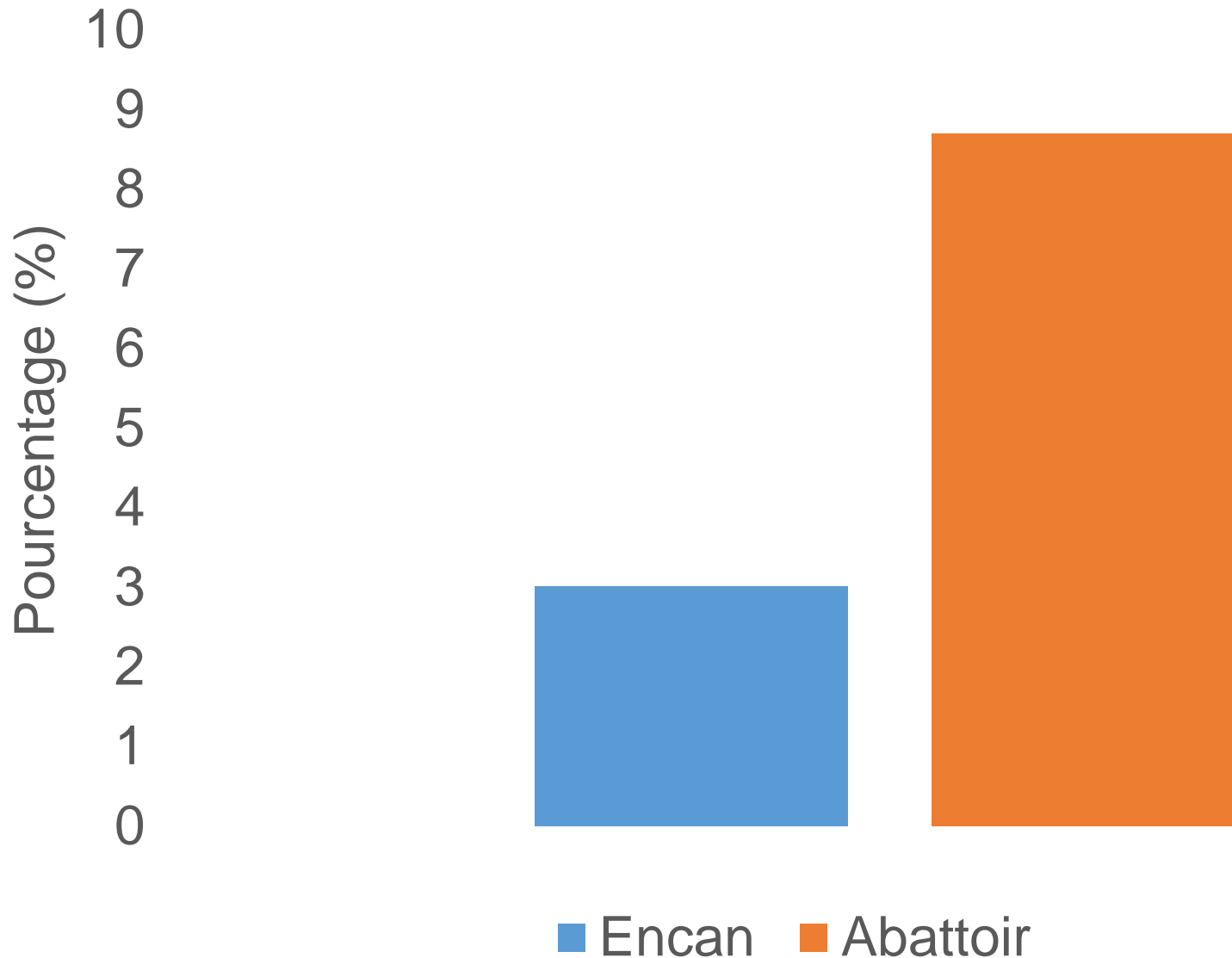
- Il faut communiquer avec les producteurs et les vétérinaires de troupeaux pour les sensibiliser à l'éventualité de longs trajets et de retards importants, et pour qu'ils en tiennent compte dans leurs décisions de réforme.

- **Condition des vaches laitières de réforme**

Condition des vaches laitières à l'encan et à l'abattoir aux É.-U.



Vaches atteintes de mammites à l'encan et à l'abattoir

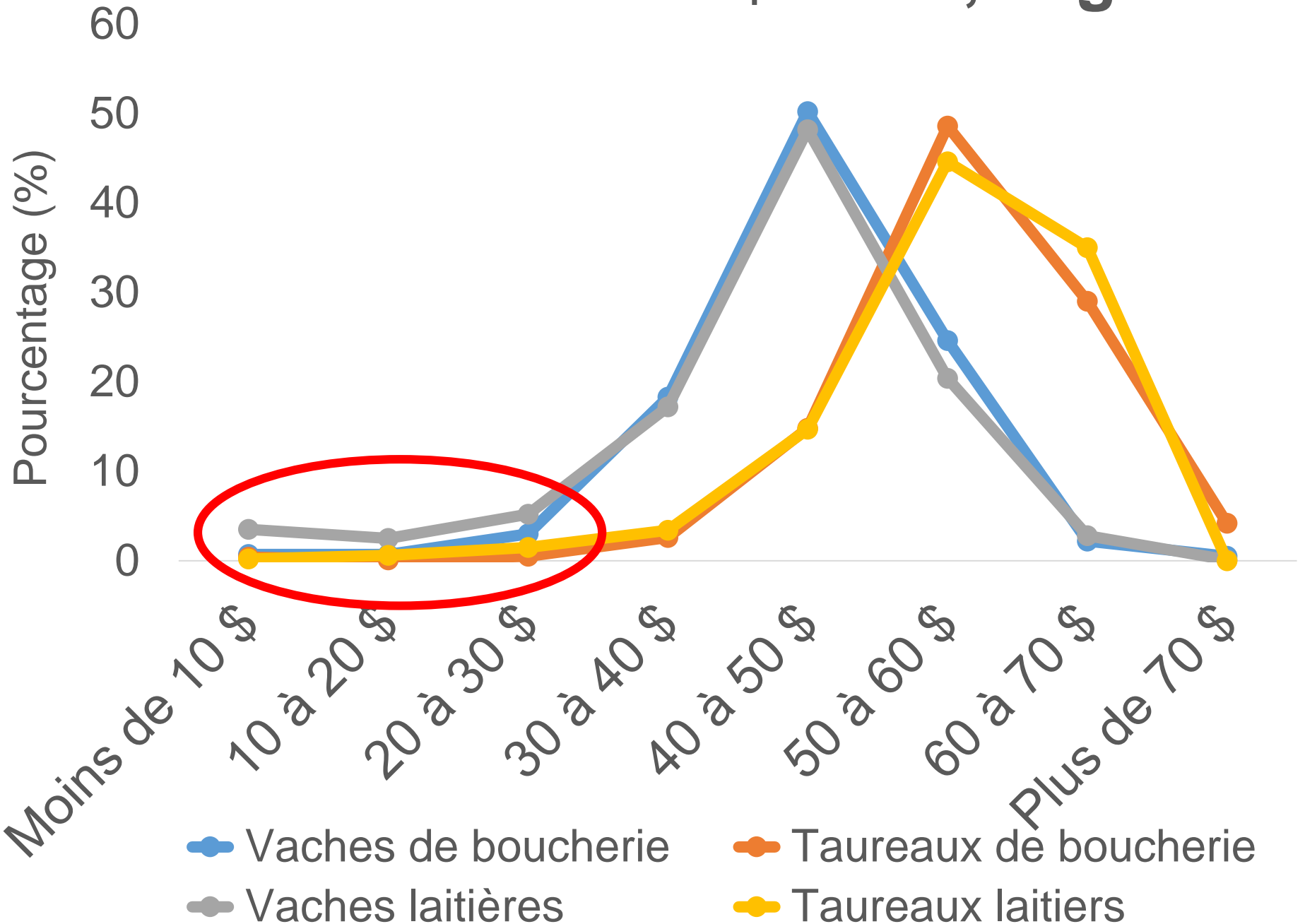


Consensus :

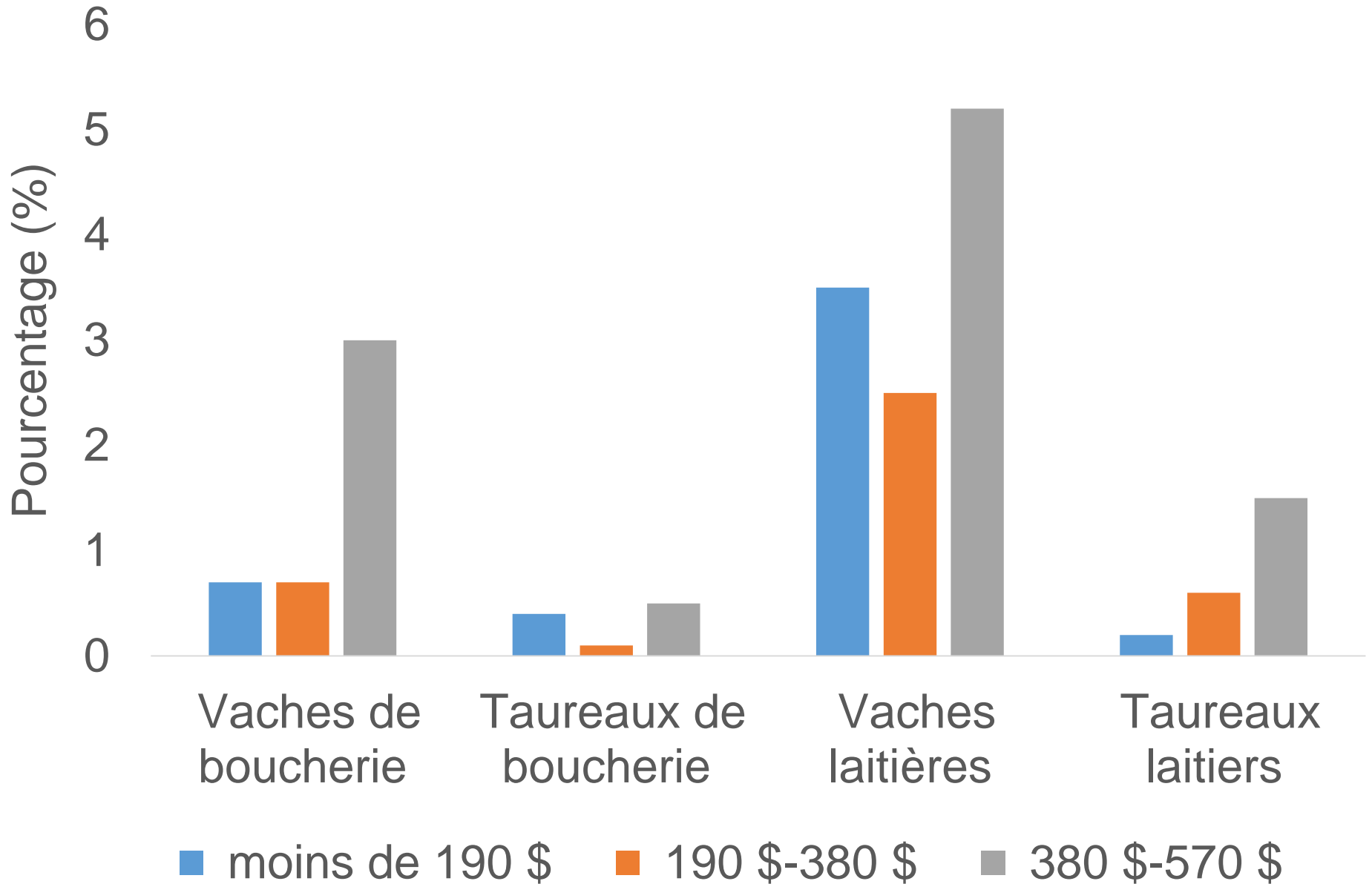
- Un arbre de décision incluant la condition de l'animal et le retard potentiel avant l'abattage doit être disponible dans tout le pays
- Le vétérinaire du troupeau joue un rôle actif en aidant les producteurs à déterminer l'aptitude au transport
- Former le personnel intervenant dans le transport et les ventes à l'encan à reconnaître et à manipuler les bovins fragilisés

- **Mise à la réforme rapide ou proactive**

Prix de vente en \$US/45,5 kg



Prix de vente par tête en \$CAN



Consensus :

- Des critères de réforme précoce devraient faire partie de tout programme de santé du troupeau, et les producteurs devraient songer à faire participer le vétérinaire du troupeau aux décisions de réforme

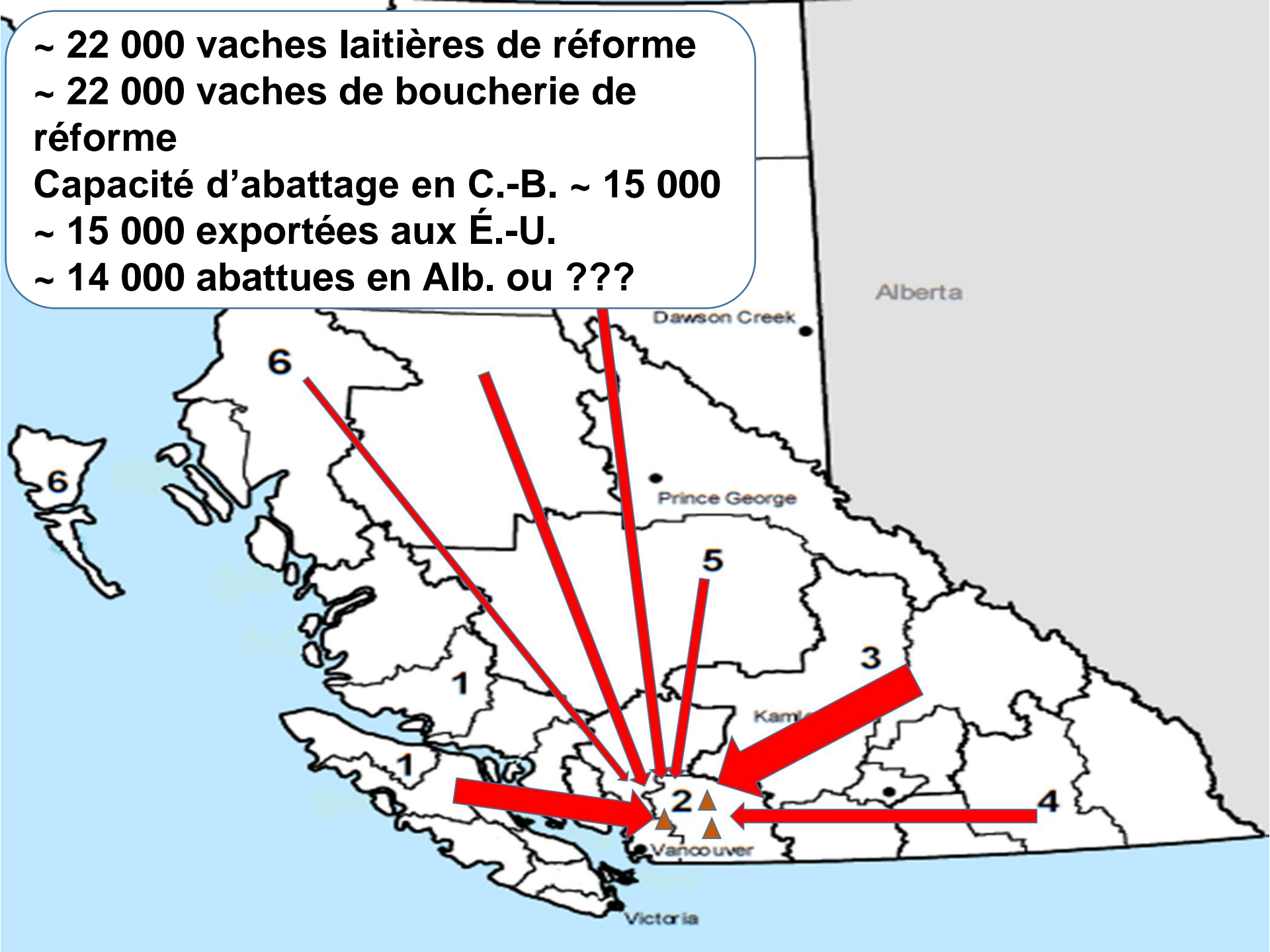
- **Possibilités d'abattage local**

~ 22 000 vaches laitières de réforme
~ 22 000 vaches de boucherie de réforme

Capacité d'abattage en C.-B. ~ 15 000

~ 15 000 exportées aux É.-U.

~ 14 000 abattues en Alb. ou ???



~ 106 000 vaches laitières de réforme
~ 21 000 vaches de boucherie de réforme

Capacité d'abattage au Qc ~ 15 000

~ 35 000 exportées aux É.-U.

~ ?? 000 abattues en Ont. ou ???



Consensus :

- Trouver des options locales pour l'abattage des vaches laitières de réforme grâce à des accords entre les organisations de producteurs et les abattoirs afin de réduire les distances de transport, en priorisant les animaux dont le bien-être est à risque

- **Options de prise en charge des animaux fragilisés**

Encans en Ontario

- **Euthanasie**
- **« Directement envoyé à l'abattoir »**
- **Abattage en moins de 48 h**

Autres options des producteurs

- **Programme d'abattage d'urgence**
- **Programme d'abattage mobile**

Consensus :

- Il faut étudier à fond les diverses options de prise en charge des vaches laitières de réforme pour que leur adoption puisse être envisagée dans l'ensemble des provinces et territoires

- **Euthanasie**

Consensus :

- Les fermes laitières et tous les éleveurs de bétail devraient avoir la formation et les outils nécessaires à une euthanasie rapide et efficace, ou avoir accès à des services d'euthanasie, et un protocole d'euthanasie devrait faire partie de chaque programme de santé du troupeau

- **Application de la réglementation pertinente**

Application

- **ACIA – vérifications périodiques**
- **Application provinciale :**
 - a) **Ontario – des inspecteurs doivent être présents lors des ventes à l'encan**
 - b) **BC SPCA – présence s'il y a une plainte**

Collaboration

- **Autorisation des inspecteurs provinciaux**
- **Participation des associations laitières aux mesures correctives**

Consensus :

- Il faudrait examiner les différents modèles d'application pour recommander l'adoption généralisée et harmonieuse des pratiques jugées être les meilleures pour le bien-être des animaux
- Les autorités devraient envisager un protocole d'entente pour faciliter le partage intergouvernemental de l'information sur les cas de non-conformité

- **Vérification de l'âge pour l'exportation aux É.-U.**

Consensus :

- Les autorités fédérales devraient négocier avec leurs homologues américains pour que ceux-ci autorisent d'autres moyens de vérifier l'âge des animaux, par exemple la consultation des dossiers médicaux, et négocier la date à laquelle la vérification supplémentaire de l'âge pourra être abandonnée

Prochaines étapes

- Action nécessaire sur les 9 points de consensus à examiner attentivement par le CNSBEAE avec les autres acteurs
- Recherche et enquête sur la prise en charge et les mouvements actuels des vaches laitières de réforme au Canada
- Renforcer la collaboration (et l'harmonisation possible) entre les acteurs

Remerciements



National Farmed Animal
Health and Welfare Council

Le Conseil national sur la santé et
le bien-être des animaux d'élevage



programme de
bien-être animal



Dairy Farmers
of Canada



Les Producteurs laitiers
du Canada