

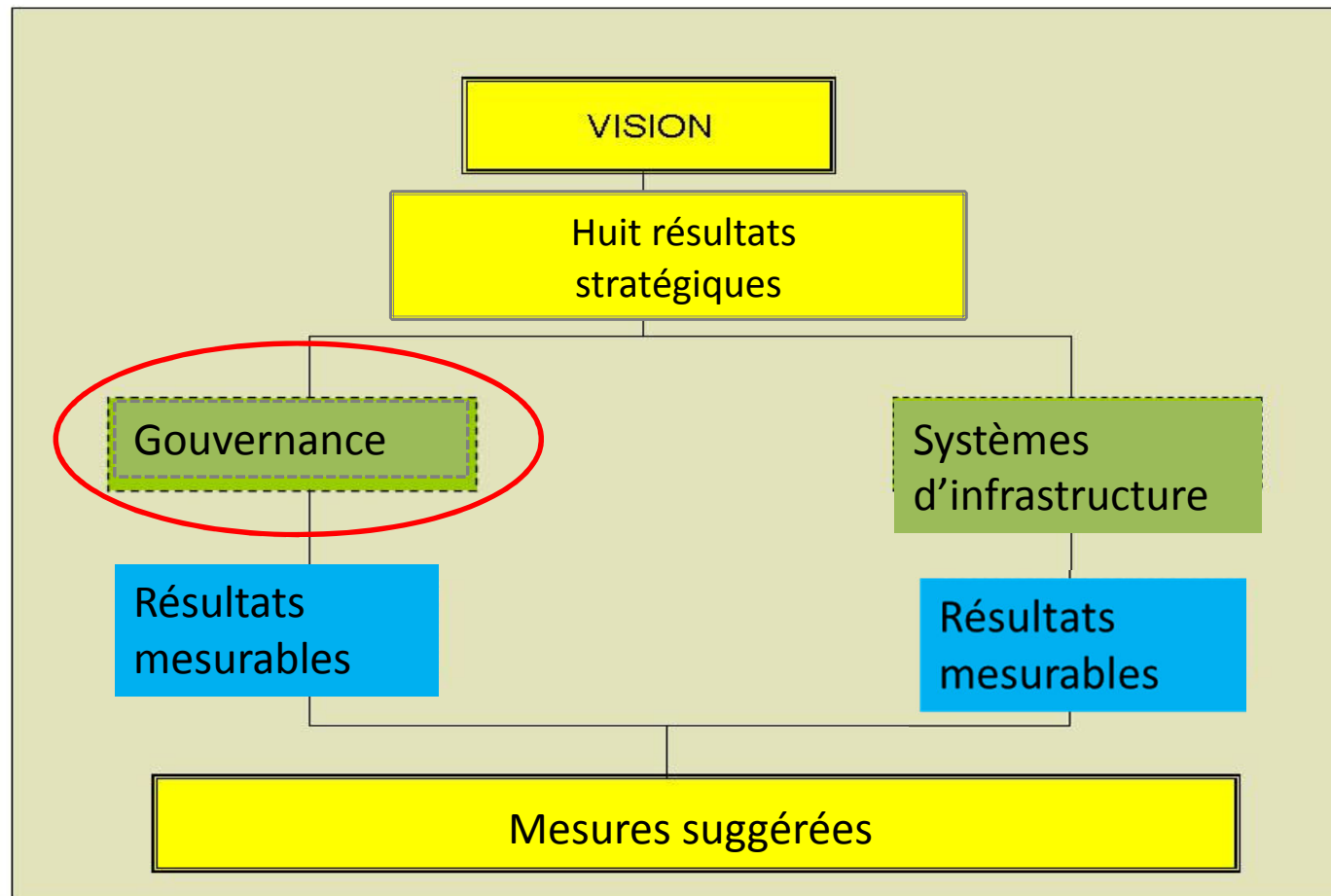


CONSEIL 
NSBEAE

Gouvernance de la surveillance au Canada
Forum 2014

LE CONSEIL NATIONAL SUR LA SANTÉ ET LE BIEN-ÊTRE DES ANIMAUX D'ÉLEVAGE

La gouvernance : une composante cruciale



Stratégie NSBEAE (2009)

La gouvernance fondée sur la collaboration

Considérée comme la meilleure approche

- Gouvernements fédéral et provinciaux
- Industrie/organismes non gouvernementaux
- Santé animale, santé publique, conservation de la faune et considérations économiques

L'essentiel de :

- La Stratégie NSBEAE (2009)
- Santé et bien-être des animaux d'élevage 2020 (2014)
- Toutes les publications du Conseil

À l'étude

Modèles de santé animale à l'international

- Irlande, Royaume-Uni, Australie, Nouvelle-Zélande, l'association de santé animale des É.-U.



Modèle du Réseau pancanadien de santé publique

Modèles de santé autre qu'animale

- Société canadienne du sang, Office de la sécurité des installations électriques, Autorités canadiennes en valeurs mobilières

Règlement canadien sur la santé des animaux

Commentaires reçus

Forum 2012

- Préférence pour le modèle australien ou celui du Réseau pancanadien de santé publique
- Possibilité d'ajouter une étape intermédiaire

Forum 2013

- Modèle de Santé animale Canada présenté pour travail de groupe
- Approche par étapes progressives privilégiée

Autres commentaires

Communications directes de certains organismes membres du Conseil pour établir une première étape simple

Décision

Gouvernance de la surveillance de la santé animale

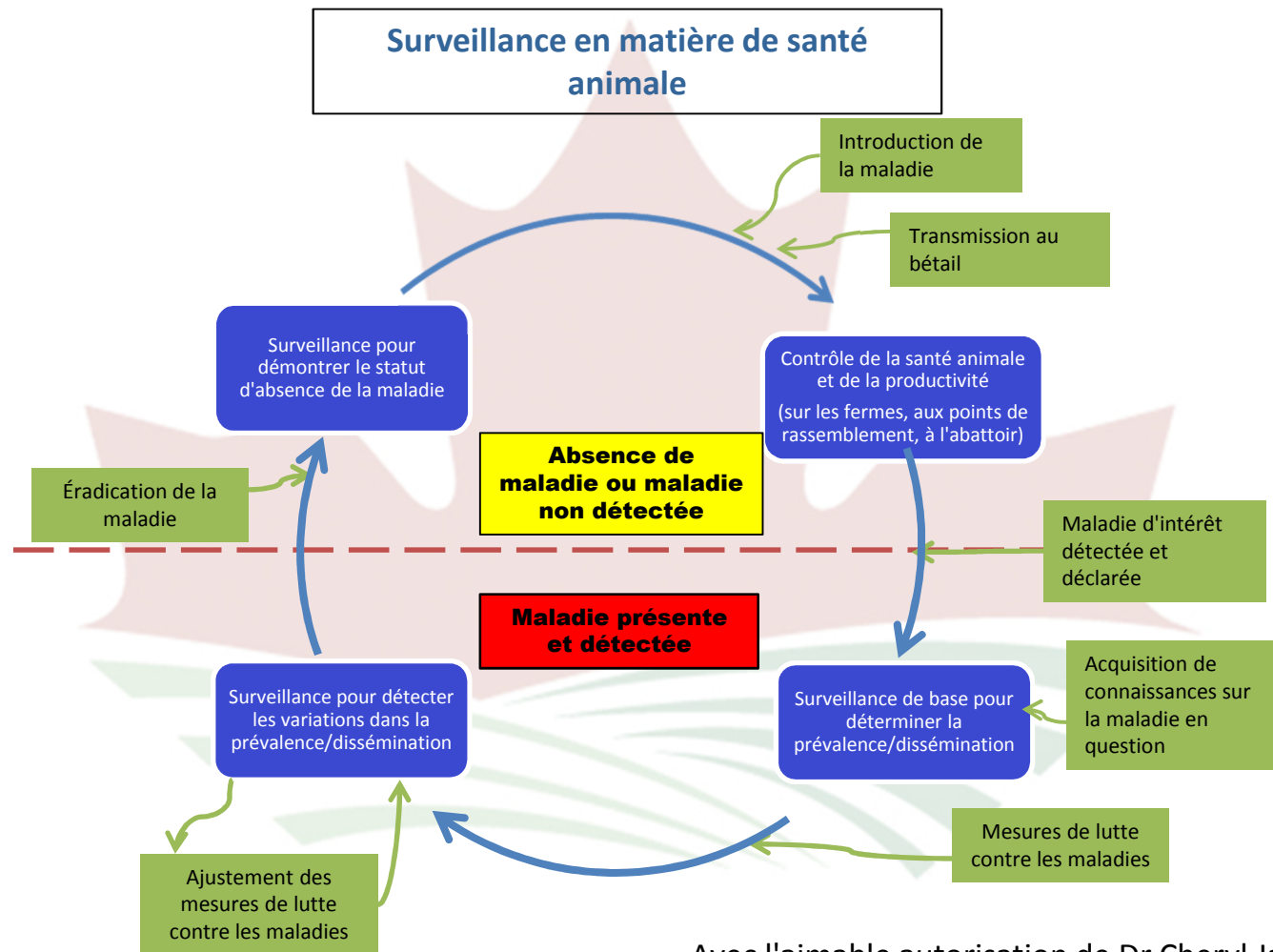
- Plusieurs éléments déjà mis en œuvre connaissent du succès
- Mise en place d'un réseau informel
- Nécessité reconnue d'une coordination/d'un leadership national
- Augmentation de la visibilité
- Occasion de créer un environnement propice au succès
- Pourrait engendrer des progrès dans d'autres secteurs



Dr Christine Power décrira le modèle proposé...

Définition de la surveillance de l'OIE

La surveillance est la collecte, le regroupement et l'analyse continue et systématique de information relative à la santé animale et la diffusion de l'information pour que les mesures nécessaires soient prises.



Avec l'aimable autorisation de Dr Cheryl James

Définition problématique

Malgré son caractère essentiel, le système actuel de surveillance comporte d'importantes faiblesses sur le plan de l'organisation, de la prise de décision, et du partage de données. Le problème du système actuel de surveillance peut être défini comme :

- le manque d'un leadership national bien coordonné;
- l'absence d'un système de surveillance coopératif et national;
- l'incapacité à déceler les tendances ou les maladies émergentes en raison de l'état fragmenté et incohérent du système de surveillance actuel à travers le pays;
- le besoin pour une compréhension commune de l'importance de la surveillance.

La surveillance de la santé des animaux d'élevage dans une période de transition (2011)

Les participants à l'atelier sur la gouvernance de la surveillance ont suggéré :

- de développer une structure préexistante;
- de prendre une approche inclusive – sources privées et publiques;
- de reconnaître les différents besoins des participants d'un réseau élargi;
- de reconnaître l'importance des données issues de la surveillance de la santé animale, de la santé publique et de la santé de la faune;
- de reconnaître l'importance de recourir à des sources de données variées pour la surveillance;
- de se tourner vers l'avenir.

Le Conseil...

- a entendu les commentaires des participants de l'atelier sur la gouvernance de la surveillance les 24 et 25 septembre 2014.
- a conçu un modèle qui jette les bases d'un cadre facilitant la mise en place d'une coordination nationale susceptible de bien fonctionner au Canada.

Réussites

- Conseil canadien des médecins vétérinaires en chef
- Réseau canadien des travailleurs des laboratoires de santé animale
- Réseau canadien de surveillance zoonositaire (RCSZ)
- le Réseau d'alerte et d'information zoonositaire (RAIZO)
- Réseautage professionnel informel
- L'engagement en faveur de l'excellence des intervenants du système

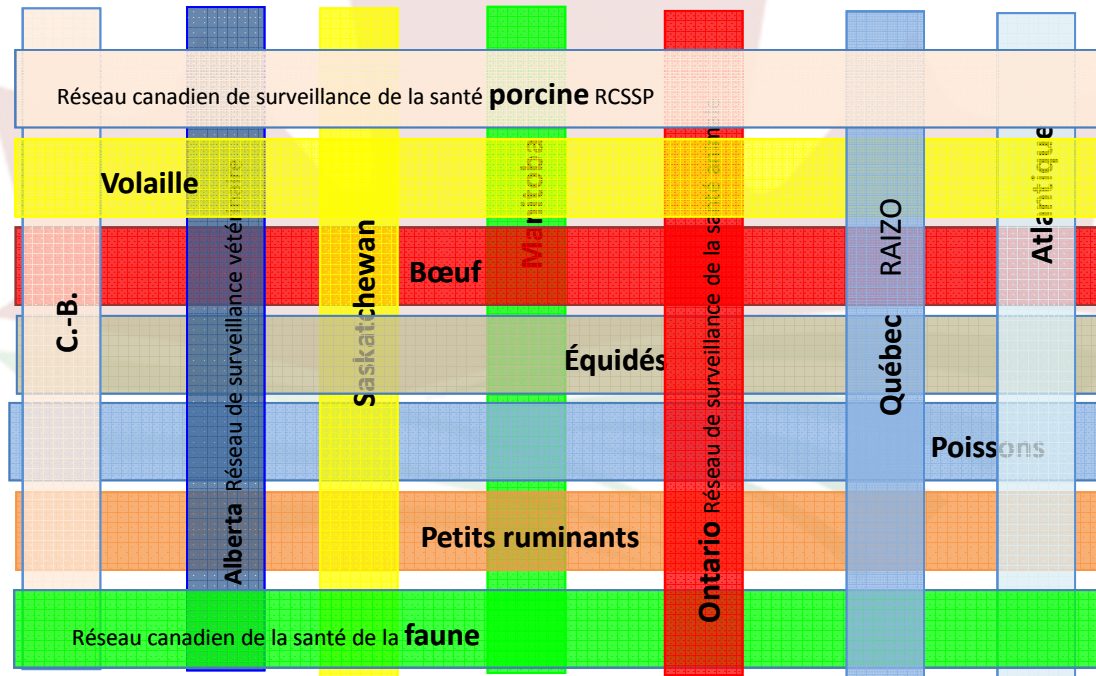
RCSZplus

Élargir les réseaux établis et augmenter la capacité de transmission de données du RCSZ

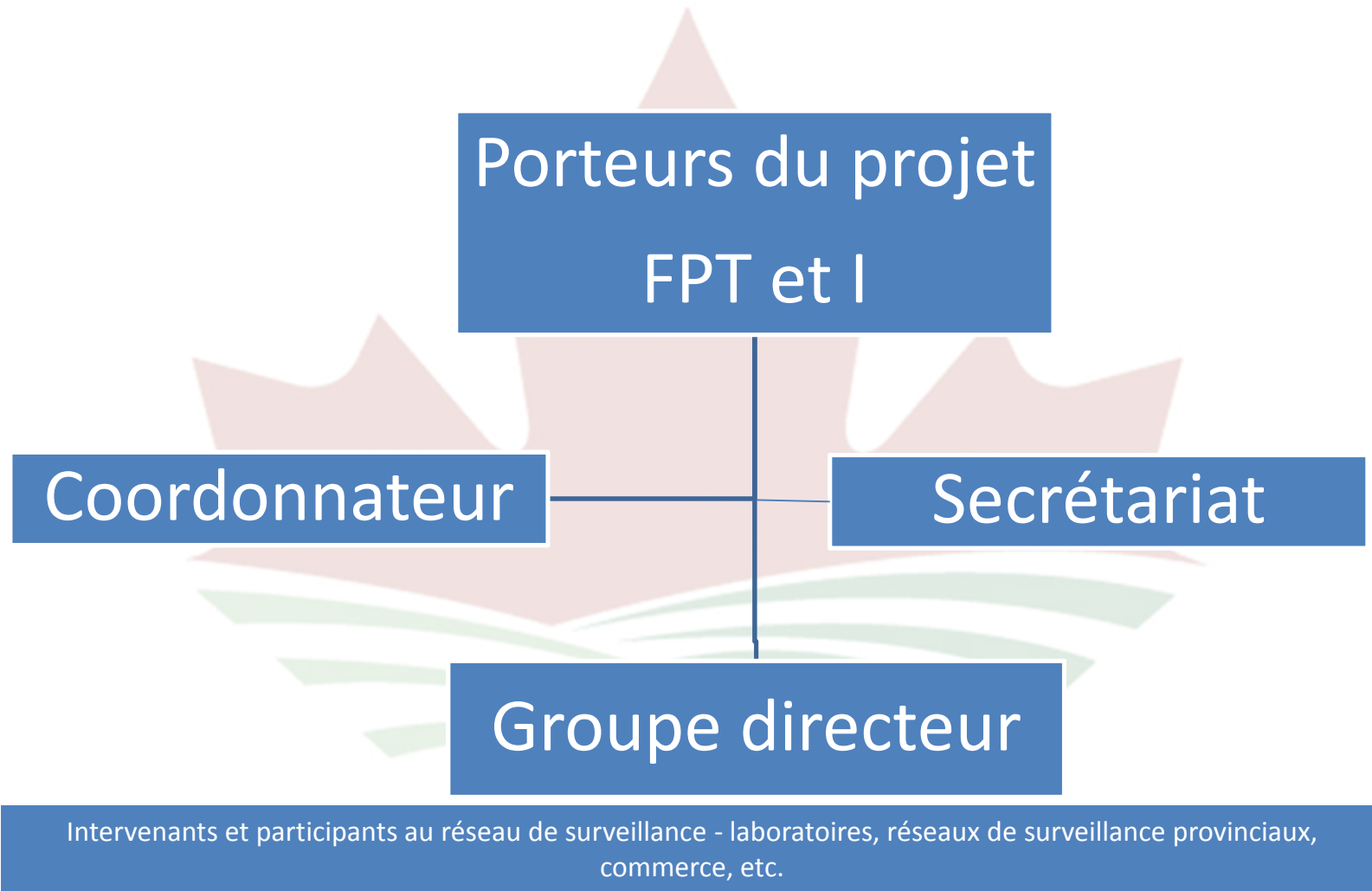
Établir un réseau de réseaux

Imaginons : Un réseau de réseaux entrelacés

Chacune des bandes correspond aux besoins propres du secteur et du territoire en question



Avec l'aimable autorisation du Dr Bruce McNab



Porteurs du projet

- Fédéral – 3 – ACIA, ASPC et AAC
 - Provincial – 2 – SMA FPT (règlementation et politiques)
 - Industrie – 2 – industrie, universitaire, autres organismes non gouvernementaux – répertoriés par le Conseil NSBEAE
-
- Objectifs stratégiques à long terme
 - La surveillance de la santé animale est prioritaire
 - Augmenter le financement
 - Coprésidé par deux des porteurs du projet

Directeurs

- ACIA (2)
- CCVC – 1 officiel – 2 provenant de provinces sans réseau provincial de surveillance (3)
- RCTLSA - dont des laboratoires privés (2)
- Réseau provincial de surveillance - ROSSA, RAIZO, etc. (jusqu'à 10)
- ACMV - groupes de vétérinaires exerçant auprès d'espèces précises - porcs, bovins, volaille (3)
- Industrie/universitaire/non-gouvernemental/secteur privé (2) - Conseil NSBEAE - pas nécessairement des membres du Conseil, mais choisis par celui-ci
- Agence de la santé publique du Canada (1)
- Conseil des médecins hygiénistes en chef du Canada (1)
- Réseau canadien de la santé de la faune (1)

- Direction des activités d'exploitation

Coordonnateur

- Directeur de la mise en œuvre
- renforcer le réseau par la confiance, la succession de réussites et la démonstration de l'importance de la collaboration auprès de tous les intervenants;
- utiliser les cinq composantes essentielles du système : la collecte de données, la diffusion des données, l'analyse, les rapports et l'optimisation des ressources et des communications afin d'élaborer un plan de travail;
- faciliter la participation active des réseaux déjà établis estimant qu'ils gagneraient à prendre part à un réseau de réseaux élargi dans le but de réaliser les objectifs du plan de travail.

Secrétariat

- Soutien administratif du coordonnateur, des porteurs du projet et des directeurs

Coûts

- Coordonnateur – Ressource fournie initialement par l'ACIA
- Secrétariat – Ressource fournie initialement par l'ACIA et AAC
- Réseaux participants – Assument leurs propres coûts
- Projets – programmes de financement du moment

Autorités

- Le nouveau modèle de gouvernance s'inscrira dans les cadres réglementaires existants afin de rapprocher les réseaux établis, de favoriser la création de nouveaux réseaux et d'améliorer l'ensemble de ces réseaux.
- La participation des réseaux de surveillance déjà établis est volontaire et sa promotion sera fondée sur la démonstration de son importance.

Avantages

Malgré son caractère essentiel, le système actuel de surveillance comporte d'importantes faiblesses sur le plan de l'organisation, de la prise de décision, et du partage de données. La solution aux difficultés du système de surveillance actuel se trouve dans :

- Un leadership national bien coordonné, ✓
- Un système de surveillance national et coopératif, ✓
- La capacité à déceler les tendances ou les maladies émergentes à l'échelle du pays grâce à un système de surveillance bonifié, ✓
- Une compréhension commune de l'importance de la surveillance. ✓

Adapté de *La Surveillance de la santé des animaux d'élevage dans une période de transition.* (2011)

Un modèle fondé sur la collaboration

- Trois partenaires en collaboration :
gouvernements FPT et l'industrie
- Les secteurs privé et public
- Santé animale et santé publique
- Animaux domestiques et faune

- Partage du leadership et des responsabilités
... Partage des avantages et du succès