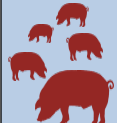


# **Gestion des urgences dans le secteur canadien de l'agriculture**

*Forum du Conseil national sur la santé et le bien-être des animaux d'élevage  
30 novembre 2016  
Ottawa (Ontario)*


# Le paysage de risque dynamique signifie que la gestion des urgences est critique au secteur agricole



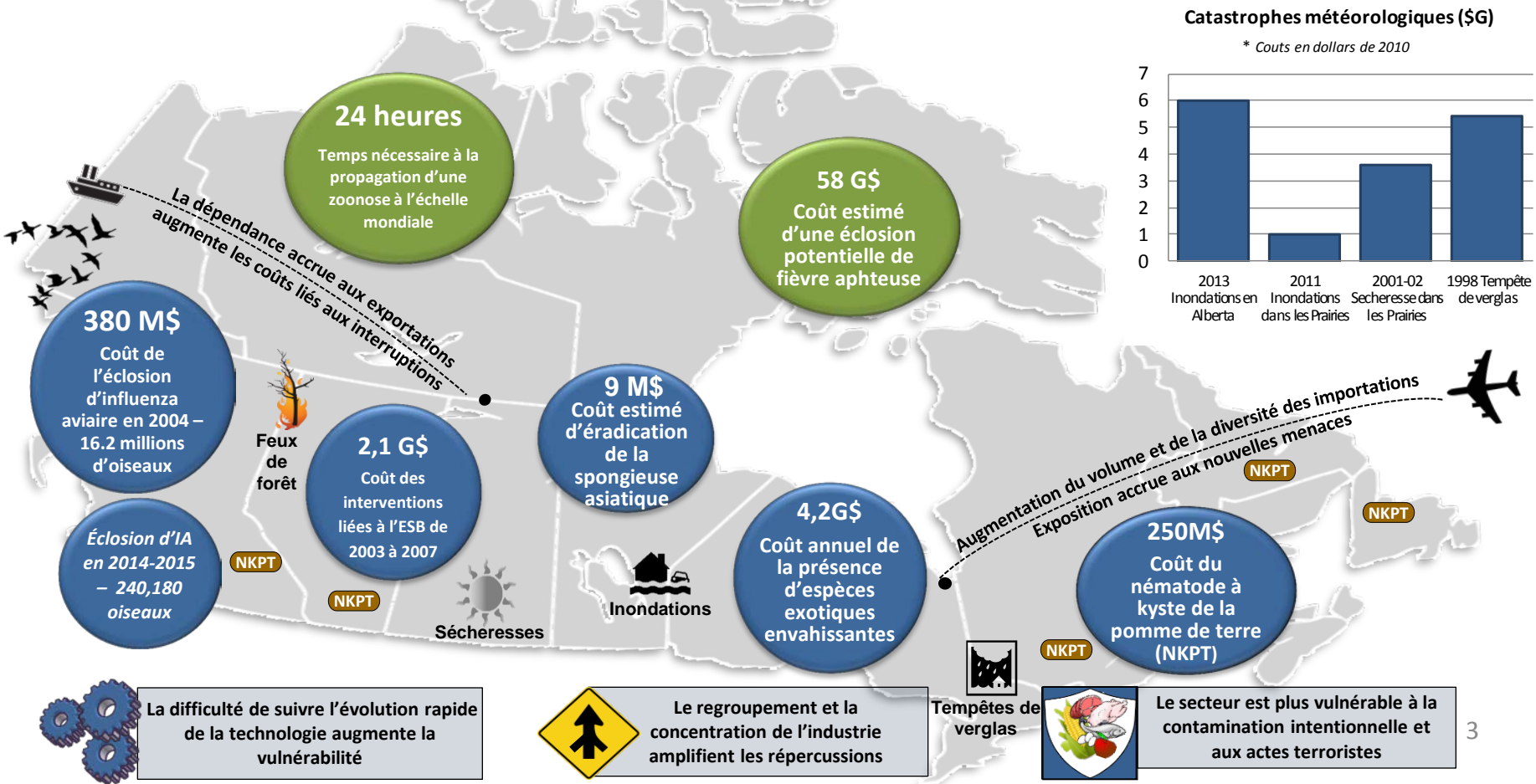
En 2001, l'écllosion de fièvre aphteuse au Royaume-Uni a touché environ 10 M d'animaux; on estime le coût de l'écllosion à 8 G£



Au niveau mondial – Flétrissement bactérien de la pomme de terre, estimé à 950 M\$ USD par année

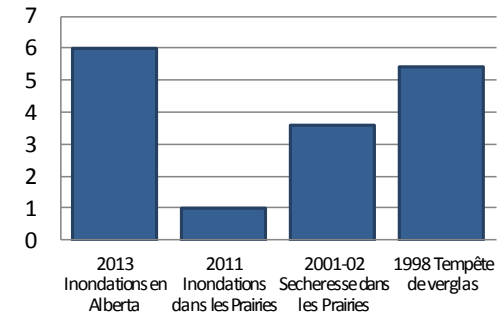


Aux États-Unis, les répercussions de la grippe aviaire ont occasionné des coûts de 950 M\$ USD pour les contribuables



Catastrophes météorologiques (\$G)

\* Coûts en dollars de 2010



# Une approche globale : le Cadre de gestion des urgences en agriculture au Canada

**2014**

Les ministres FPT de l'Agriculture se sont engagés à améliorer l'approche du Canada en matière de gestion des situations d'urgence dans le domaine de l'agriculture



**2014-2016**

Le Cadre a été élaboré, éclairé par les consultations avec l'industrie, les gouvernements et les intervenants, et approuvé par les ministres



**Présentement**

Avancement des activités de mise en œuvre à court terme

## Vision de la GU en agriculture

Une gestion intégrée et concertée des urgences, axée sur la prévention et l'atténuation et sur l'amélioration de notre capacité de préparation, d'intervention et de relance des activités, favorisant ainsi la promotion de la résilience, de la durabilité et de la compétitivité du secteur agricole.

## Principes directeurs

- Collaboration
- Communication
- Pouvoirs, rôles et responsabilités
- Approche fondée sur le risque
- Approche globale
- Amélioration continue
- Confiance du public

## Résultats visés

- Amélioration des mesures de prévention et d'atténuation
- Mesures de collaboration
- Renforcement de la résilience du secteur

# La mise en œuvre du Cadre au moyen d'activités et de stratégies ciblées donnera des résultats concrets

Stratégie d'intervention  
en cas de perturbation  
des marchés du bétail

Défense des intérêts  
commerciaux

Exercices de gestion  
des urgences

## Cadre de gestion des urgences en agriculture au Canada

Améliorer  
l'échange  
d'information

Attirer l'attention  
sur les besoins  
en prévention

Encourager l'adoption de  
mesures de biosécurité

Comprendre les  
rôles et les  
responsabilités

Stratégie sur la  
santé des végétaux  
et des animaux au  
Canada

Évaluation et priorisation  
des risques à l'échelle  
nationale

# Mise en œuvre du Cadre : La Stratégie d'intervention en cas de perturbation des marchés du bétail (SIPMB)

SIPMB : Stratégie nationale des gouvernements FPT et de l'industrie pour améliorer l'état de préparation en cas de perturbation à grande échelle des marchés du bétail et qui porte sur les **répercussions sur les animaux en santé**



## Pourquoi faut-il élaborer une stratégie?

L'industrie de la viande rouge est très axée sur l'exportation :

- 70 % de la viande de porc et des porcs canadiens sont exportés
- 50 % du bœuf et des bovins canadiens sont exportés

On estime à environ 58 G\$ les répercussions économiques nettes d'une éclosion de fièvre aphteuse de grande ampleur au Canada

## Le défi – Secteur porcin

Selon les recherches effectuées dans le cadre de la SIPMB, pour abattre 70 % du cheptel porcin au Québec sur une période de 60 jours, il faudrait :

- 451 employés qualifiés répartis dans 66 équipes
- environ 24,9 M\$ pour terminer le travail

# Trousse d'outil de la SIPMB : Soutenir les décisions et les interventions des gouvernements et de l'industrie

La Stratégie			
<i>Meilleure compréhension du problème</i>	<i>Préparation accrue</i>	<i>Gouvernance établie et réseaux solides</i>	
<p><b>Rôles, responsabilités et gouvernance</b></p> <p><i>Prendre des décisions rapides, coordonnées et bien comprises</i></p> <ul style="list-style-type: none"> <li>• Rôles définis et responsabilités partagées entre tous les intervenants</li> <li>• Structure de gouvernance des mesures d'urgence</li> </ul>	<p><b>Communications</b></p> <p><i>Assurer des communications coordonnées et cohérentes qui sont essentielles pour gérer la confiance du public</i></p> <ul style="list-style-type: none"> <li>• Ébauche de stratégies de communication pouvant être adaptées à différentes situations</li> <li>• Exemples de messages sur des événements pouvant survenir</li> </ul>	<p><b>Marchés</b></p> <p><i>Approche à deux volets pour maintenir la consommation interne et faciliter la réouverture des frontières</i></p> <ul style="list-style-type: none"> <li>• Approche pour la consommation interne de porc et de bœuf</li> <li>• Rôles et responsabilités définis en matière de commerce</li> </ul>	<p><b>Transition de l'industrie et aide à la décision</b></p> <p><i>Faciliter la gestion des animaux sains excédentaires</i></p> <ul style="list-style-type: none"> <li>• Outil de modélisation des répercussions économiques</li> <li>• Rapports sur les méthodes d'abattage, considérations environnementales après l'abattage</li> <li>• Méthodes d'abattage et d'élimination, outil de sélection, calculateur des coûts et besoins en équipement</li> </ul>

# Faire avancer les choses - nous sommes mieux préparés

## Fièvre aphteuse sans SIPMB

- Grande quantité d'animaux sains à éliminer sans solutions préétablies; aucune approche pour atténuer les répercussions
- Perception négative possible de la part du public
- Interventions inefficaces ou mal coordonnées pourraient entraîner une hausse des coûts pour les gouvernements



## Fièvre aphteuse avec SIPMB

- Base sur laquelle repose l'adoption de mesures cohérentes et nationales pour atténuer les répercussions, notamment au moyen de programmes ciblés
- Messages concertés et cohérents établis à l'avance
- Processus décisionnel plus rapide fondé sur une structure de gouvernance et une meilleure compréhension des risques pour le secteur
- Meilleure équilibre entre l'offre et la demande



# Aller de l'avant : tous les intervenants ont un rôle à jouer

Ministres FPT approbation des prochaines étapes	Objectifs	Ce que les intervenants pourraient faire
<b>Accroître la sensibilisation</b>	<ul style="list-style-type: none"><li>• Mieux faire connaître la stratégie et les enjeux en cas de perturbation des marchés à ceux qui n'ont pas participé directement à l'élaboration de la stratégie afin que les intervenants puissent dresser ou améliorer leurs plans</li></ul>	<ul style="list-style-type: none"><li>• Faire connaître les outils disponibles au moyen de présentations en personne, des sites Web, des médias sociaux et d'autres outils de communication</li><li>• Mettre en commun l'information afin d'élaborer des pratiques exemplaires et de comprendre ce que fait chaque intervenant et quelles sont les possibilités de collaboration</li></ul>
<b>Valider et exercer</b>	<ul style="list-style-type: none"><li>• Confirmer l'efficacité des outils de la SIPMB</li><li>• Créer une approche systématique pour mettre en pratique les rôles et les responsabilités en situation de crise</li></ul>	<ul style="list-style-type: none"><li>• Mettre en pratique les outils d'intervention – collectivement et individuellement – à l'aide des outils de la SIPMB</li><li>• Élaborer des plans d'exercices collectifs et individuels à moyen terme</li></ul>
<b>Élaborer des plans détaillés et corriger les lacunes</b>	<ul style="list-style-type: none"><li>• Améliorer l'état de préparation</li><li>• Examiner et trouver des solutions aux problèmes non prévus à l'origine ou qui n'ont pu être réglés à l'époque (p. ex. zonage)</li></ul>	<ul style="list-style-type: none"><li>• Dresser des plans individuels au moyen des outils et de l'information contenue dans la stratégie, dans les limites des mandats respectifs (p. ex. plan de déplacement des animaux dirigé par l'industrie, établissement des lieux potentiels d'élimination des carcasses et élaboration de plans d'élimination des carcasses)</li><li>• Collaborer aux plans dans lesquels tous les intervenants trouvent leur intérêt et jouent un rôle</li></ul>

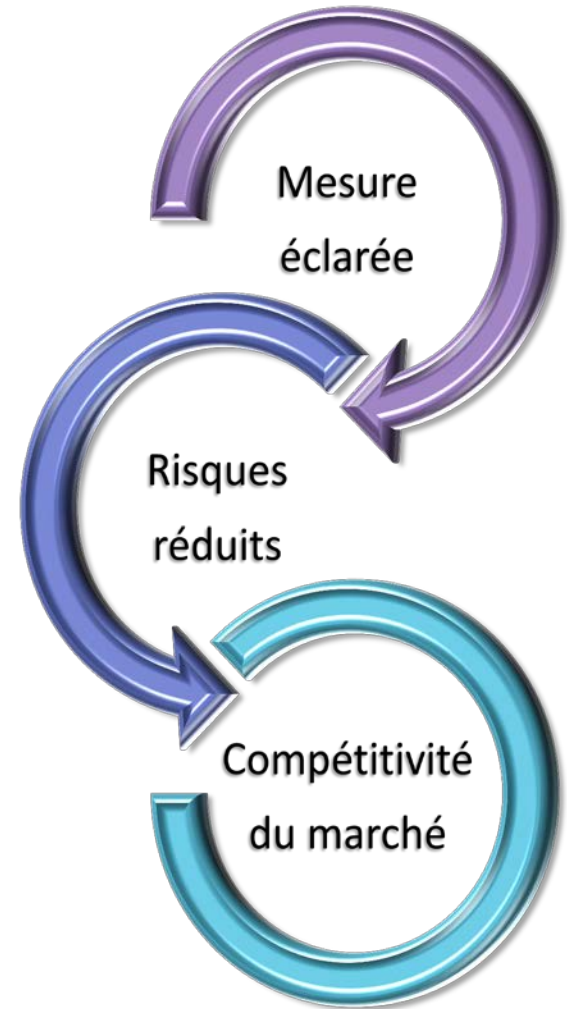


# Avantages de la SIPMB pour les autres secteurs

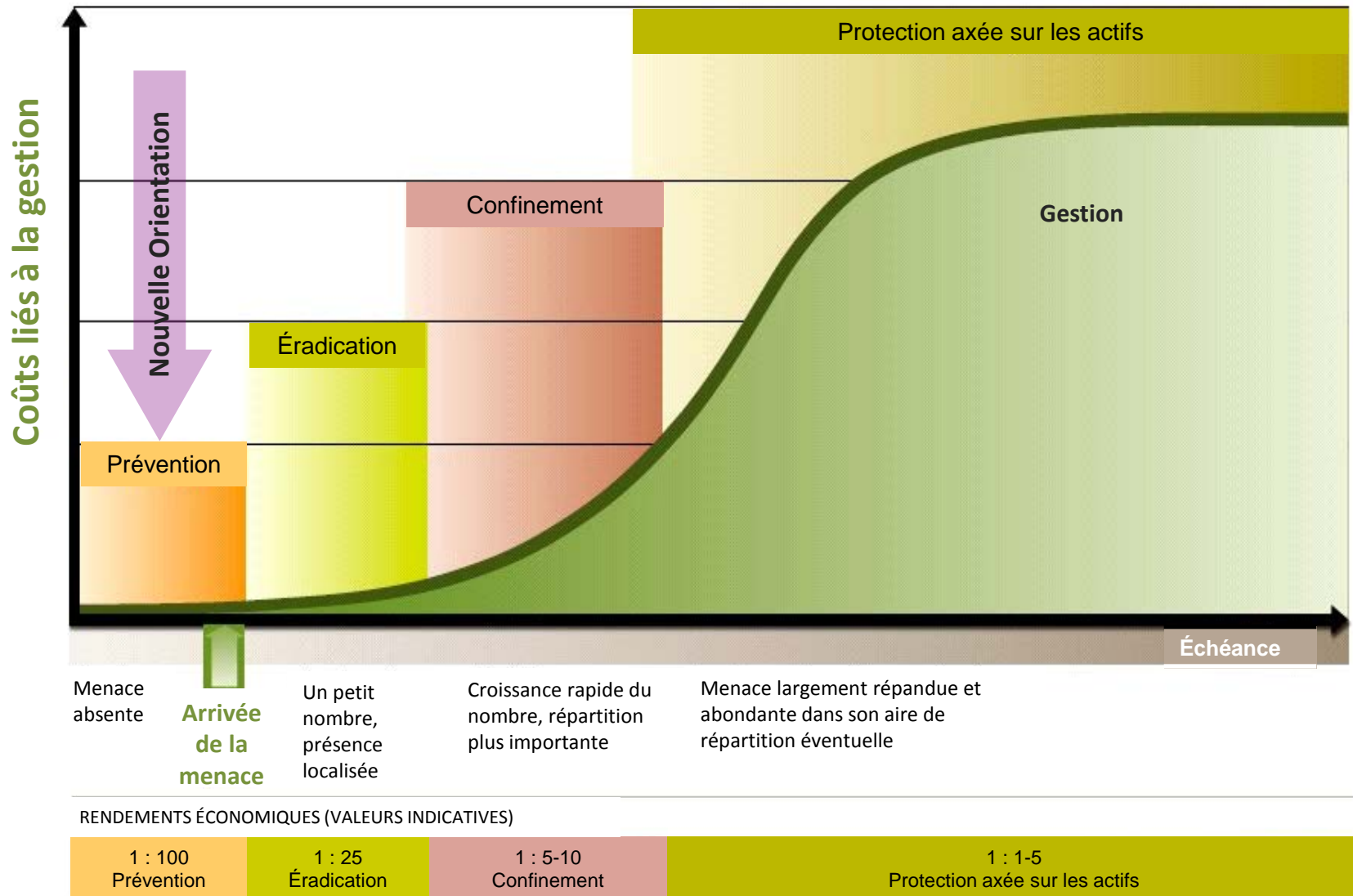
- La stratégie démontre les avantages d'une action concertée – collaboration entre les gouvernements et l'industrie pour résoudre un problème
- Un modèle de pratiques exemplaires
  - Élaborer des messages et des approches préétablies pour soutenir l'intervention
  - Les approches et les points à considérer pour cerner les lacunes des mesures d'abattage et d'élimination (p. ex. considérations environnementales après l'élimination) peuvent être utilisés pour soutenir les activités de planification des autres secteurs d'élevage pour des activités similaires
  - Approche de gouvernance peut être utilisée pour d'autres types d'activités ou d'autres secteurs
- Il est important de comprendre vos rôles et vos responsabilités et de parler à vos partenaires des mesures de collaboration à adopter pour améliorer votre préparation

# Mise en œuvre du Cadre: Élaboration d'une stratégie nationale pour sauvegarder la santé des végétaux et animaux au Canada

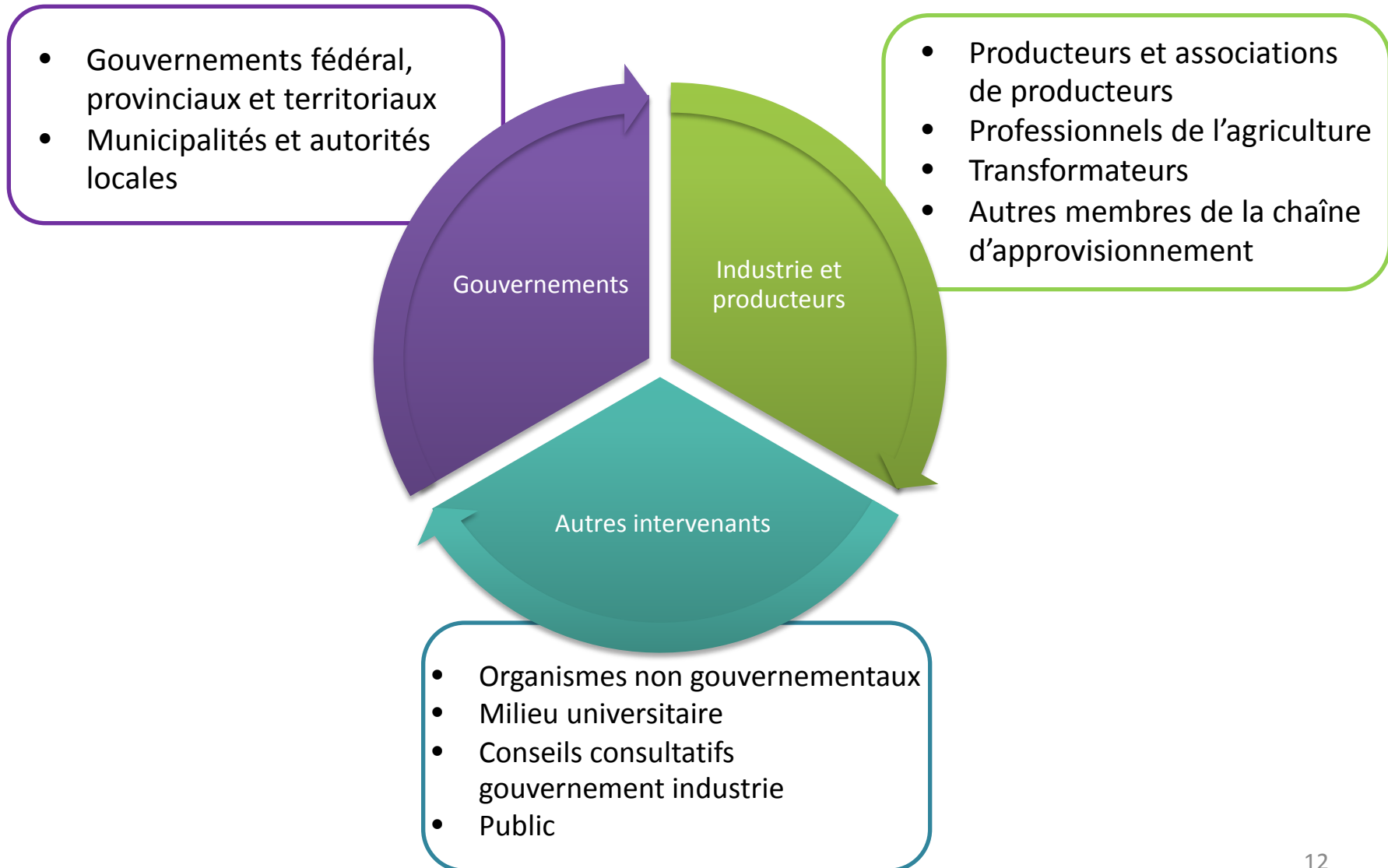
*Développement collaboratif  
d'une approche axée sur la  
prévention pour protéger les  
ressources végétales et  
animales*



# La prévention et l'atténuation fournissent le meilleur rendement des investissements dans le secteur de la santé des végétaux et des animaux



# Élaboration d'une stratégie de collaboration



# Le moment est opportun

- Engagement pris par les ministres FPT pour relever la barre en matière de prévention et d'atténuation de risques
  - L'élaboration et la mise en œuvre de la stratégie est le moyen clé pour atteindre cela
- En juillet 2017, la stratégie sera présentée aux ministres FPT de l'Agriculture aux fins d'approbation
- Elle ne peut être réellement efficace que si elle comprend les réflexions et les pratiques collectives de gestion des risques de tous les partenaires; la collaboration est la clé
- Occasion de promouvoir et de faire avancer tous les efforts en cours, y compris la stratégie du Conseil national sur la santé et le bien-être des animaux d'élevage (CNSBEAE)

# Qu'avons-nous entendu jusqu'à présent?

- Nous ne recommençons pas à zéro, beaucoup de travaux sont déjà en cours. Voici des exemples :
  - Stratégie nationale sur la santé et le bien-être des animaux d'élevage
  - Stratégie nationale sur les espèces exotiques envahissantes
  - Projets individuels (p.ex., [Réseau de plantes propres], communauté de maladies zoonotiques émergentes)
- Les secteurs des animaux et des végétaux seront en mesure d'apprendre des expériences de l'un et l'autre et de les renforcer
- Le but est de compléter les travaux existants afin de raconter une histoire cohésive et exhaustive

# Prochaines étapes pour une stratégie sur la santé des végétaux et animaux

1. Les rétroactions seront utilisées afin d'établir une stratégie nationale sur la santé des végétaux et des animaux au Canada qui comprendra un plan intégré de mise en œuvre par les partenaires
2. Un Forum national de planification sur la santé des végétaux et des animaux, les 6 et 7 décembre, commencera la planification de la mise en œuvre.
3. Des consultations se poursuivront à mesure que la stratégie nationale sur la santé des végétaux et des animaux continuera d'évoluer
4. La stratégie nationale sur la santé des végétaux et des animaux, y compris les recommandations pour la mise en œuvre, sera présentée aux ministres FPT de l'Agriculture en juillet 2017

**Passez le mot – Aidez à élaborer l'approche nationale sur la santé des végétaux et des animaux**

**Consultez le site [inspection.gc.ca/SVACan](http://inspection.gc.ca/SVACan) pour accéder au document de discussion, donner des idées et s'inscrire pour participer au Forum de planification**



# Pour plus de renseignements

## Stratégie d'intervention en cas de perturbation des marchés du bétail

Rapport et stratégie en ligne

<http://www.agr.gc.ca/fra/industrie-marches-et-commerce/gestion-des-urgences-en-agriculture/strategie-dintervention-en-cas-de-perturbation-des-marches-du-betail/?id=1468011698989>

OU

Communiquez avec : [AgEM-GUAg@agr.gc.ca](mailto:AgEM-GUAg@agr.gc.ca)

## Stratégie sur la santé des végétaux et des animaux au Canada

Pour d'autres questions ou commentaires ou pour organiser une réunion, faites parvenir un courriel à l'adresse suivante :

[PAHS-SSVA@inspection.gc.ca](mailto:PAHS-SSVA@inspection.gc.ca)

Suivez-nous sur Twitter!

[@CFIA\\_Canada](https://twitter.com/CFIA_Canada)

[#CanPAH](https://twitter.com/CanPAH)

[#SVACan](https://twitter.com/SVACan)